

## wrx-sm Mähroboter Spikes

# Montageanleitung

Die Spikes sind mit folgenden Produkten von WORX ([eu.worx.com](http://eu.worx.com)) kompatibel: **S300 (WR130E)** und **M500 (WR141E)**

Mit den Mähroboter Spikes kannst du deinen Rasenmähroboter der Marke WORX endlich mit dem notwendigen Upgrade versehen.

Die **3idee wrx-sm Spikes** sorgen für eine erhebliche Traktionsverbesserung deines WORX Mähroboters und zusätzlich für ausreichende Rasenbelüftung beim Mähen.

Bitte beachte für alle M Modelle, die zusätzliche **Schritte 4.1 - 4.5 (nur M Modelle)**



# ACHTUNG

**Die Spikes sind Edelstahl-Teile, welche scharfkantig und gefährlich sein können. Alle Teile werden von uns entgratet, trotzdem ist bei der Montage Vorsicht geboten. Es können gefährliche Schnittverletzungen auftreten!**

**Bitte halte die Bauteile von Kindern fern.**



# Lieferumfang

## 4x Spikes (Edelstahl)

(Abbildung a)

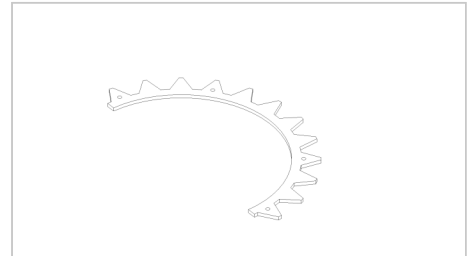


Abbildung a

## 4x Halter (Kunststoff)

(Abbildung b)

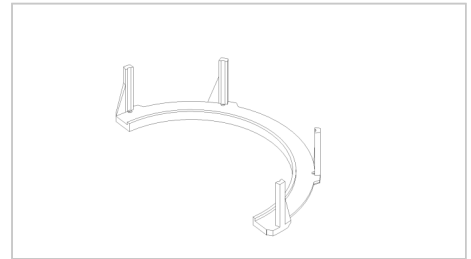


Abbildung b

## 16x M3x50 Linsenkopfschraube (Edelstahl)

*16x M3 Mutter selbstsichernd (vormontiert von 3idee)*

(Abbildung c)

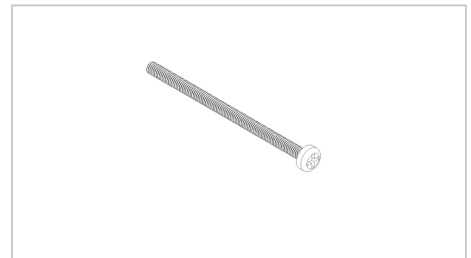


Abbildung c

## 16x U-Scheibe für M3 (Edelstahl)

(Abbildung d)

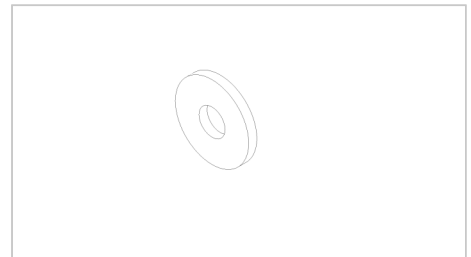


Abbildung d

## 1x Distanz-Winkel M (Kunststoff)

(Abbildung e)

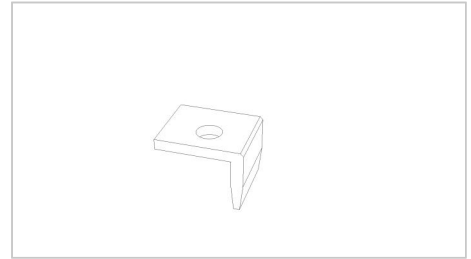


Abbildung e

# Montageanleitung

## Schritt 1

**Wir empfehlen dir deinen WORX Rasenmäroboter für die Montage auf deinem Rasen zu platzieren, um keine Oberfläche zu beschädigen.**

Entferne die Radkappe der Räder. Wir empfehlen für diesen Schritt einen flachen Schraubendreher. (Abbildung 1)

**Wichtig:** Setze den Schraubendreher, an den mit dem Pfeil markierten, 3 Stellen an der Radkappe an. Dort befinden sich Einkerbungen auf der Rückseite, welche das Entfernen der Radkappe erleichtern.

Wiederhole diesen Schritt für das zweite Rad.

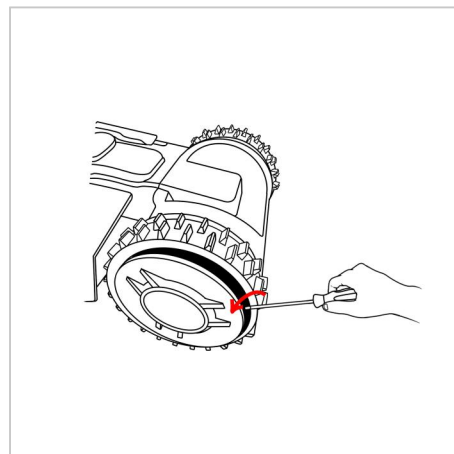


Abbildung 1

## Schritt 2

**2a:** Löse die Sechskantmutter, indem du diese nach links drehst, um das Rad entfernen zu können. Verwende einen **16mm Ringmaulschlüssel** dazu.

**2b:** Ziehe die Mutter ab.

**2c:** Entferne die große schwarze Scheibe ebenfalls.

**2d:** Ziehe nun das Rad von dem Gewinde ab.

(Abbildung 2)

Wiederhole diesen Schritt für das zweite Rad.

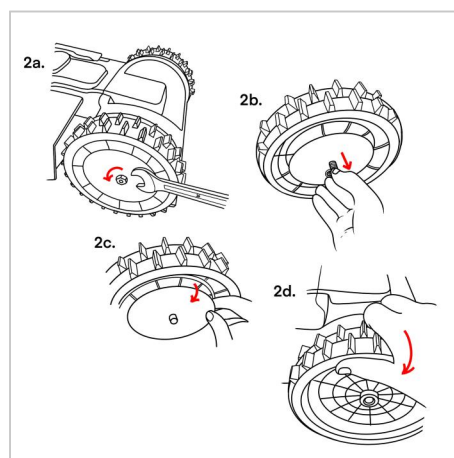


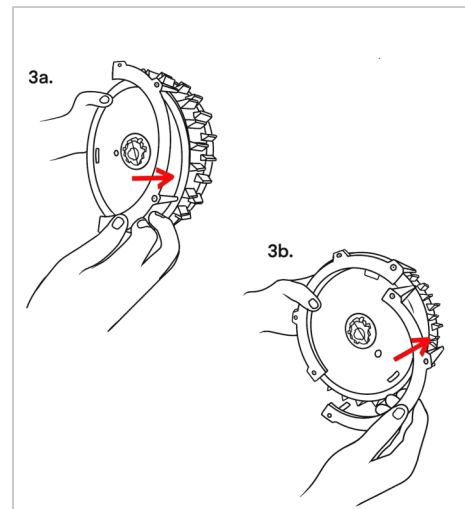
Abbildung 2

### Schritt 3

**3a:** Stecke den Halter aus Kunststoff zwischen das Reifenprofil auf das Rad. Achte darauf, die richtige Position zu finden.

**3b:** Richtig montiert sollten die beiden Halter einen Kreis ergeben.

Wiederhole diesen Schritt für das zweite Rad.



### Schritt 4

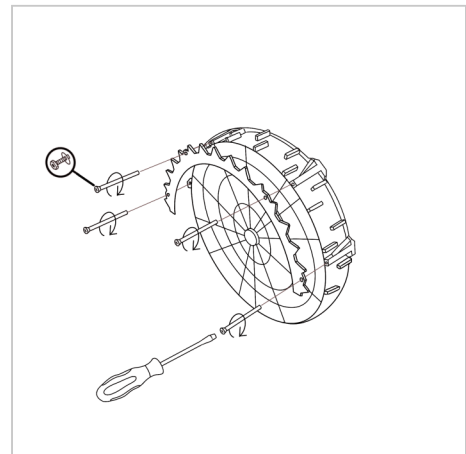
Drehe das Rad so, dass die Vorderseite wieder zu dir zeigt. Jetzt lege die Edelstahlspikes auf das Rad und achte darauf, dass alle Löcher zu dem hinteren Halter übereinstimmen. Dies ist wichtig, da die Löcher nicht die gleichen Abstände zueinander haben.

Nimm **4x die mitgelieferten Schrauben (M3x50) + U-Scheibe** und stecke diese durch die Edelstahlspikes, sowie die Löcher des Halters, um diese mit dem Halter zu verbinden.

**Wichtig:** Achte darauf, dass jede Schraube mit einer U-Scheibe versehen ist.

Anschließend kannst du die andere Hälfte des Rads mit den Edelstahlspikes ausstatten.

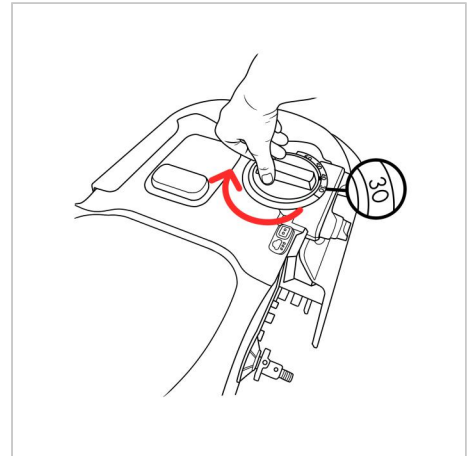
Wiederhole diesen Schritt für das zweite Rad.



### Schritt 4.1 (Nur M-Modelle)

**Dieser Schritt ist nur für folgende Modelle:** M500 (WR141E), M500 Plus (WR165E), M700 (WR142E), M700 Plus (WR167E), M800i (WG757E), M800i (WR111 MI), M900 (WG758E), M1000i (WG796E.1), M1200i (WG799E).

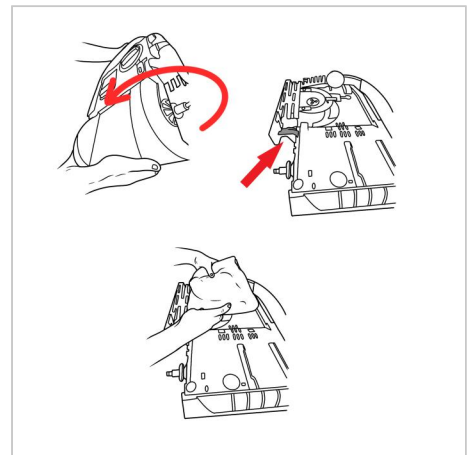
Drehe die Höhe des Mähwerks auf **Stufe 30**.



### Schritt 4.2 (Nur M-Modelle)

**Dieser Schritt ist nur für folgende Modelle:** M500 (WR141E), M500 Plus (WR165E), M700 (WR142E), M700 Plus (WR167E), M800i (WG757E), M800i (WR111 MI), M900 (WG758E), M1000i (WG796E.1), M1200i (WG799E).

- a) Drehe deinen WORX jetzt um 180°, sodass er mit der Oberseite nach unten liegt.
- b) Dort liegt das schwarze Gummi Teil, welches demontiert werden soll.
- c) Lege bitte zur Sicherheit ein Handtuch auf die Messer des Mähwerks, um die Verletzungsgefahr zu minimieren.

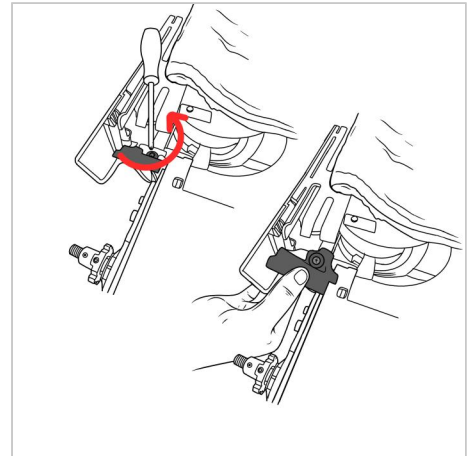


### Schritt 4.3 (Nur M-Modelle)

**Dieser Schritt ist nur für folgende Modelle:**

M500 (WR141E), M500 Plus (WR165E), M700 (WR142E),  
M700 Plus (WR167E), M800i (WG757E), M800i (WR111 MI),  
M900 (WG758E), M1000i (WG796E.1), M1200i (WG799E).

- Nimm nun einen Kreuz /- Schlitzschraubendreher und löse die Schraube, welche das schwarze Gummi Teil befestigt.
- Jetzt kannst du das schwarze Gummi Teil abnehmen.

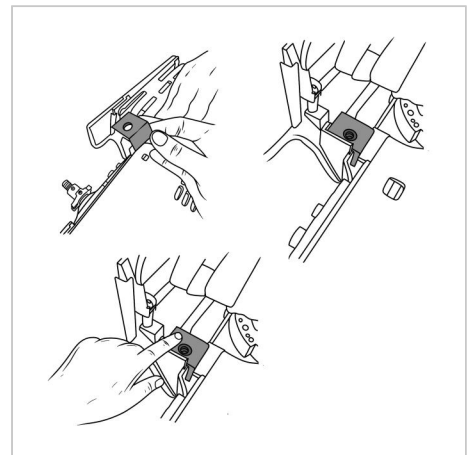


### Schritt 4.4 (Nur M-Modelle)

**Dieser Schritt ist nur für folgende Modelle:**

M500 (WR141E), M500 Plus (WR165E), M700 (WR142E),  
M700 Plus (WR167E), M800i (WG757E), M800i (WR111 MI),  
M900 (WG758E), M1000i (WG796E.1), M1200i (WG799E).

- Nimm den von uns mitgelieferten **Distanz-Winkel M (Kunststoff)**
- Stecke ihn wie abgebildet an die Position, an der sich vorher das schwarze Gummi Teil befand.
- Kontrolliere bitte, ob das Loch des **Distanz-Winkels M (Kunststoff)** richtig sitzt.



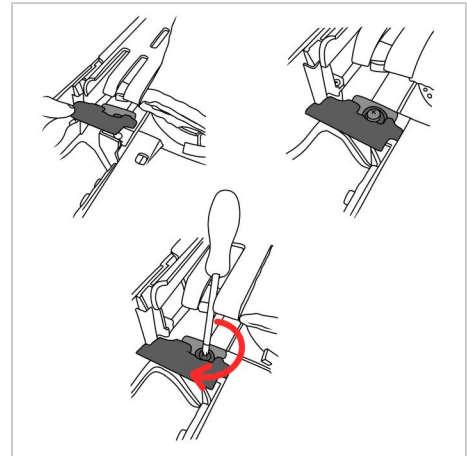


## Schritt 4.5 (Nur M-Modelle)

### Dieser Schritt ist nur für folgende Modelle:

M500 (WR141E), M500 Plus (WR165E), M700 (WR142E), M700 Plus (WR167E), M800i (WG757E), M800i (WR111 MI), M900 (WG758E), M1000i (WG796E.1), M1200i (WG799E).

- a) Stecke das schwarze Gummi Teil wieder auf die ursprüngliche Position, welche auf dem **Distanz-Winkel M (Kunststoff)** ist
- b) Befestige Teile, indem du die ursprüngliche Schraube wieder von oben durch schraubst.
- c) Kontrolliere bitte, ob die Schraube richtig befestigt ist.



## Schritt 5

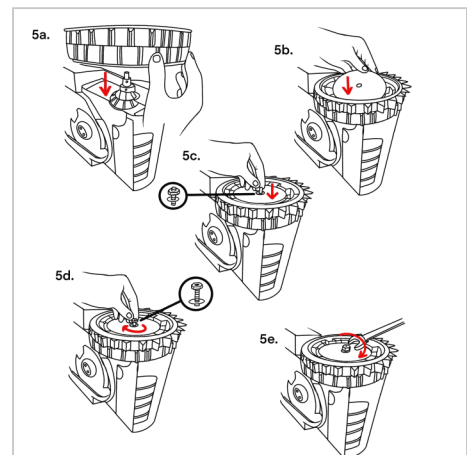
**5a:** Richte das Rad so aus, dass die Edelstahlspikes nach außen zeigen. Nachdem du das Rad wieder auf das Gewinde gesteckt hast, drehe es, bis richtig einrastet.

**5b:** Lege die große, schwarze Stahl-Scheibe wieder auf das Rad.

**5c:** Nimm zuerst die kleine schwarze Sicherungsscheibe und anschließend die Mutter, um das Rad wieder mit dem WORX zu verbinden.

**5d:** Ziehe die Mutter mit der Hand leicht an.

**5e:** Jetzt verwenden wir den **16mm Ringmaulschlüssel**, um das Rad richtig zu befestigen. Führe diesen Schritt am besten aus, während dein WORX-Rasenmäheroboter auf deinem Rasen steht, um keine Oberflächen zu beschädigen. Damit sich das Rad beim Festziehen nicht mit dreht, schlage mit deiner Hand leicht auf den Schlüssel.



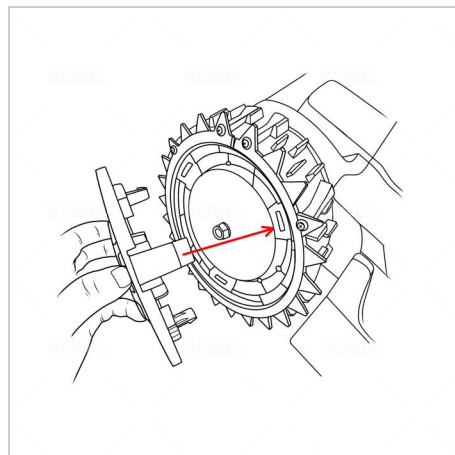
Wiederhole diesen Schritt für das zweite Rad.

## Schritt 6

Sind beide Räder montiert, stecke die Radkappen wieder auf das Rad.

Beachte dazu, dass die Laschen, welche sich an der Radkappe befinden in die Aussparungen im Rad gesteckt werden müssen.

**Wiederhole diesen Schritt für das zweite Rad.**



# Sicherheitshinweise

## Allgemeine Hinweise

- Abmessungen Edelstahl Spikes:  
**Außendurchmesser: 215mm**  
**Innendurchmesser: 170mm**  
**Dicke: 3mm**
- Achte darauf, dass alle Schrauben fest angezogen sind und die Edelstahl Spikes fest am Rad sitzen.
- Das Material des Halters (PLA Kunststoff) ist bedingt hitzebeständig. (45-55°C)
- PLA ist ein UV-beständiges Material. (Halter)
- Die Oberfläche der schwarzen Kunststoffhalter können sich mit der Zeit abnutzen und Erscheinungen von Abnutzung zeigen. Dies ist normal und tritt nur anfangs verstärkt auf, beeinträchtigt jedoch nicht die Leistung des Produkts.
- Die Spikes und Schrauben sind aus Edelstahl (V2A) und daher korrosions- und witterungsbeständig.

## Materialhinweise

### Spikes:

Edelstahl (V2A) ist ein korrosionsbeständiges und witterungsbeständiges Material. Dennoch kann mit dem Kontakt von zum Beispiel Metallspänen Korrosion (Rost) auftreten.

### Halter (Kunststoff):

Der Adapter besteht aus hochwertigem Polylactide (**PLA**) Kunststoff. PLA ist ein sowohl farbechtes als auch UV-beständiges Material und weist eine geringe Flammbarkeit auf. Polylactide hat eine Temperaturbeständigkeit (Glasübergangstemperatur) von ca. **45°C-55°C** und ist daher nicht für den Gebrauch im Umfeld von direkten / extremen Wärme- und Hitzequellen geeignet.

Wir wünschen dir viel Spaß mit deinem Produkt.

Dein 3idee Team